

# ☐ Oefening: New York City

Maak de onderstaande presentatie na door gebruik te maken van alle objecten die je kent. Onderaan deze opdracht vind je de afbeeldingen en video's die gebruikt zijn in deze presentatie. Je kan deze downloaden en dan gebruiken in Powerpoint.

Elke video die in de presentatie gebruikt wordt moet:

- Automatisch beginnen spelen als de dia getoond wordt
- Terug vanaf het begin beginnen spelen als de video afgelopen is. (De video blijft dus herhalen)



Deze achtergrond is een video die blijft spelen.  
De tekst is een tekstvak dat bovenop de video staat.

# Inhoud

- ✓ [Statue of Liberty](#)
- ✓ [Central Park](#)
- ✓ [Grand Central Terminal](#)
- ✓ [Times Square](#)
- ✓ [Metropolitan Museum of Art](#)



Het object aan de rechterkant is een video die blijft spelen.

**Belangrijk:** De items in de opsomming zijn koppelingen naar de juiste dia's.

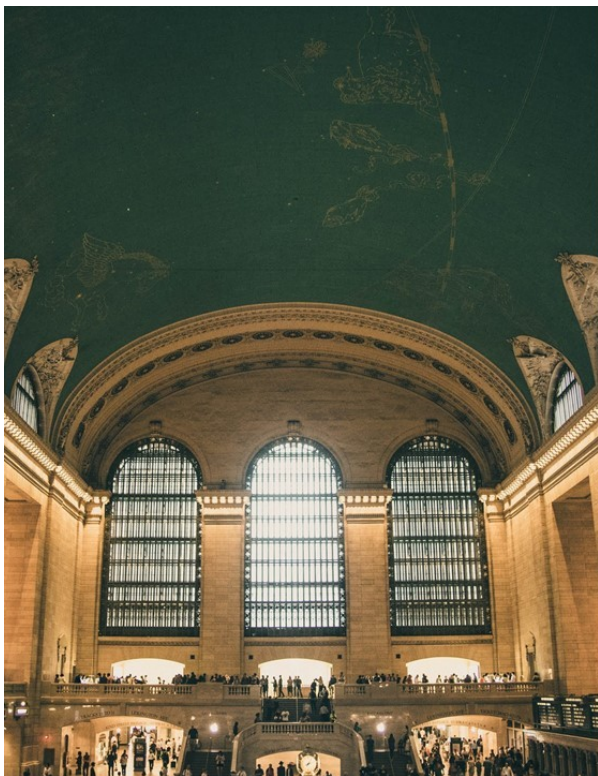
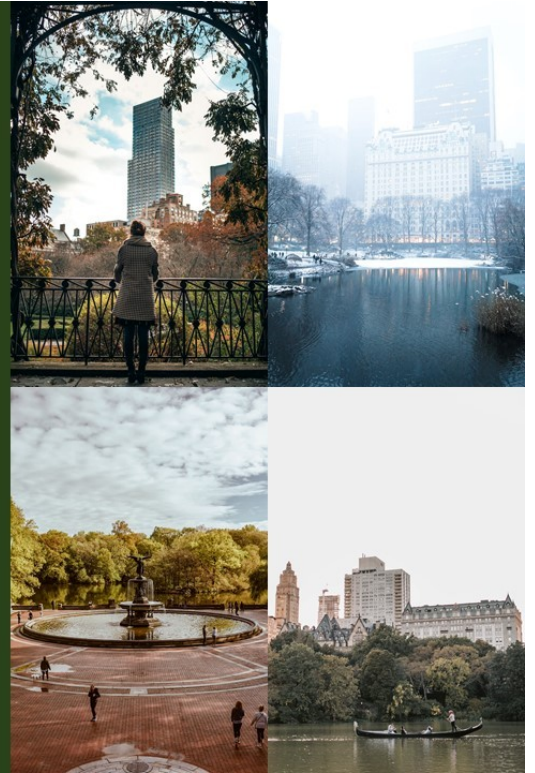


## Statue of Liberty

- Cadeau van Frankrijk aan VS
- Ingehuldigd in 1886
- Jaarlijks 3,2 miljoen bezoekers
- Zelfde bouwer als Eiffeltoren

# Central Park

- ❖ 341 Ha groot
- ❖ Jaarlijks 42 miljoen bezoekers
- ❖ Gemaakt in 1857
- ❖ Sluit 's nachts



# Grand Central Terminal

- 44 perrons en 67 sporen
- 21,6 miljoen reizigers per jaar
- Een van de mooiste stations ter wereld, op Antwerpen na
- Geopend in 1913

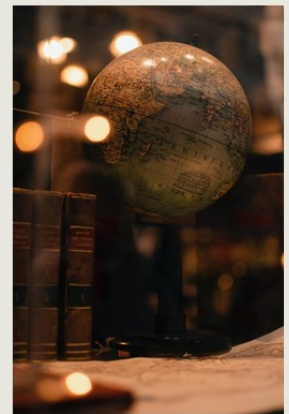


# Times Square

- 50 miljoen bezoekers jaarlijks
- 330 000 mensen per dag
- Genoemd naar “The New York Times”
- Groot feest elk nieuwjaar



## Metropolitan Museum of Art (MOMA)



Het object aan de linkerkant is een video die blijft spelen.

## De gebruikte afbeeldingen

- [liberty.png](#)
- [centralpark1.jpeg](#)
- [centralpark2.jpeg](#)
- [centralpark3.jpeg](#)

- [centralpark4.jpeg](#)
- [gct.jpeg](#)
- [Times Square.jpeg](#)
- [MOMA1.jpeg](#)
- [MOMA2.jpeg](#)
- [MOMA3.png](#)

## De gebruikte video's

- [brug.mp4](#)
- [gebouwen.mp4](#)
- [moma.mp4](#)

---

Revision #11

Created 11 September 2021 17:08:17 by J. Pelgrims

Updated 16 September 2021 07:27:25 by J. Pelgrims